

Livret métier

AGENTS D'ENTRETIEN



sofaxis

L'EXPERT EN ASSURANCE
DU MONDE TERRITORIAL

SOMMAIRE

L'agent d'entretien	4
Les produits dangereux	5
Le risque chimique.....	8
Le risque électrique	10
Le risque lié à la manutention.....	14
Le risque de contamination	16
Le risque de chute	18
Les protections individuelles.....	19
En cas d'incendie !.....	20
En cas d'accident !.....	22

L'AGENT D'ENTRETIEN

**Bureaux, salles de classe, cantines,
gymnases, sanitaires...**

**... vous assurez l'entretien de ces locaux ?
Ce livret vous concerne !**

- Il facilitera votre accueil
- Il vous accompagnera dans votre formation

N'oubliez pas de prendre les précautions nécessaires pour assurer votre propre sécurité et celle de vos collègues lors de votre activité quotidienne.



**La formation
à la sécurité,
une exigence
pour tous !**

LES PRODUITS DANGEREUX

COMMENT LES RECONNAÎTRE ?

Par leur étiquette

La législation impose un **étiquetage précis** sur tout contenant de produits dangereux.

Lisez cette étiquette : elle vous informe sur **la composition** du produit et **les risques** liés à son utilisation.

Identité du fournisseur

Nom du produit

Pictogrammes

Les pictogrammes **signalent un danger** d'inflammabilité et d'atteinte à la santé

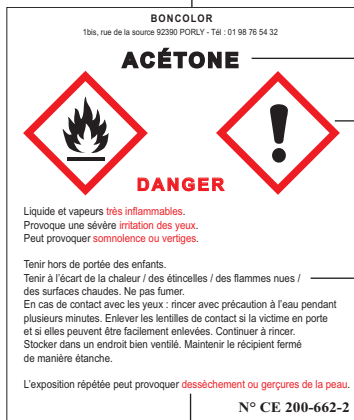
Risques particuliers

Des phrases **précisent ces dangers**.

« très inflammables »

« sévère irritation des yeux »

« somnolence ou vertiges »



Une phrase **supplémentaire** complète ces informations en signalant un danger non représenté par un pictogramme : « *déssèchement ou gerçures de la peau* ».

> **ATTENTION** : tous les dangers ne sont pas représentés par un pictogramme !
Lisez entièrement l'étiquette pour mieux connaître les dangers du produit.

LES PRODUITS DANGEREUX

VOUS UTILISEZ RÉGULIÈREMENT :

- des désinfectants
- des détartrants
- des détergents
- des décapants

Identifiez les dangers*

Pour prévenir tout risque, apprenez à reconnaître les symboles de danger inscrits sur l'étiquette



Ces produits empoisonnent rapidement même à faible dose.

Ces produits provoquent des effets néfastes sur les organismes du milieu aquatique.



Ces produits peuvent s'enflammer.

Ces produits attaquent ou détruisent les métaux et ils rongent la peau et/ou les yeux.



Ces produits empoisonnent et sont irritants. Ils peuvent provoquer des allergies cutanées, une somnolence ou des vertiges.

Ces produits sont cancérigènes, mutagènes et toxiques pour la reproduction. Ils peuvent modifier le fonctionnement de certains organes, entraîner des effets graves sur les poumons et provoquer des allergies respiratoires.



Ces produits peuvent provoquer ou aggraver un incendie.



Ces produits sont des gaz sous pression. Ils peuvent exploser et être responsable de brûlures ou de blessures liées au froid appelées brûlures et blessures cryogéniques.

Ces produits peuvent exploser.



QUELQUES EFFETS

Contact avec les yeux

- conjonctivites
- brûlures
- irritations

Inhalation

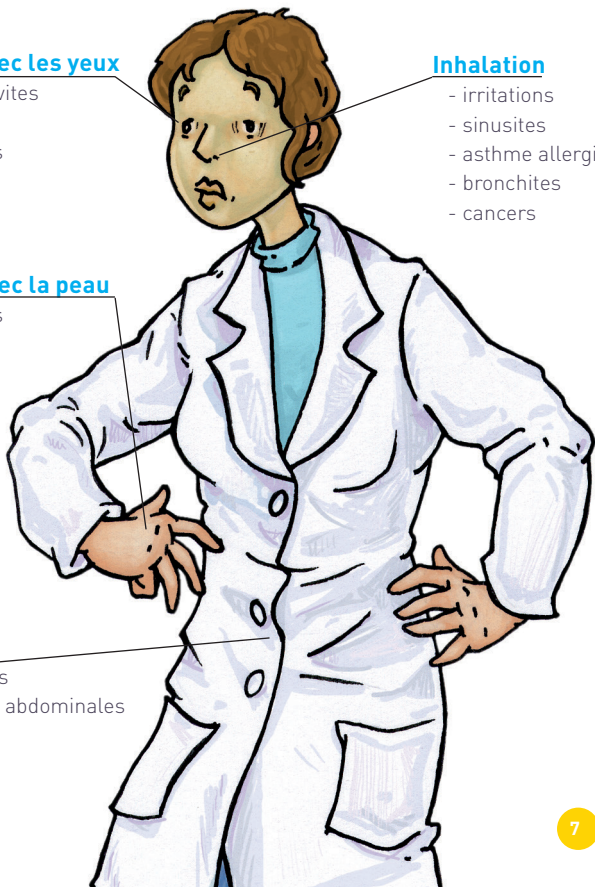
- irritations
- sinusites
- asthme allergique
- bronchites
- cancers

Contact avec la peau

- irritations
- allergies
- plaies
- brûlures
- cancers

Ingestion

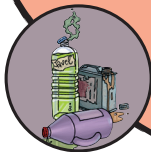
- irritations
- douleurs abdominales
- brûlures
- cancers



RISQUES LIÉS À LA MANUTENTION MANUELLE

LES MAUVAISES PRATIQUES

- Mélange de produits incompatibles
- Absence d'EPI ou EPI inadaptés
- Défaut d'étiquetage
- Méconnaissance du produit
- Stockage inadapté
- Ventilation déficiente



LES BONNES PRATIQUES



- Ne mélangez jamais de produit



- Respectez les consignes de sécurité, assurez-vous du bon état des EPI



- Reproduisez l'étiquette lors du transvasement



- Lisez les étiquettes et les Fiches de Données de Sécurité



- Utilisez les locaux de stockage réservés à cet effet et respectez les règles de stockage



- N'obstruez pas les ventilations. Stockez et manipulez les produits dans des lieux ventilés.

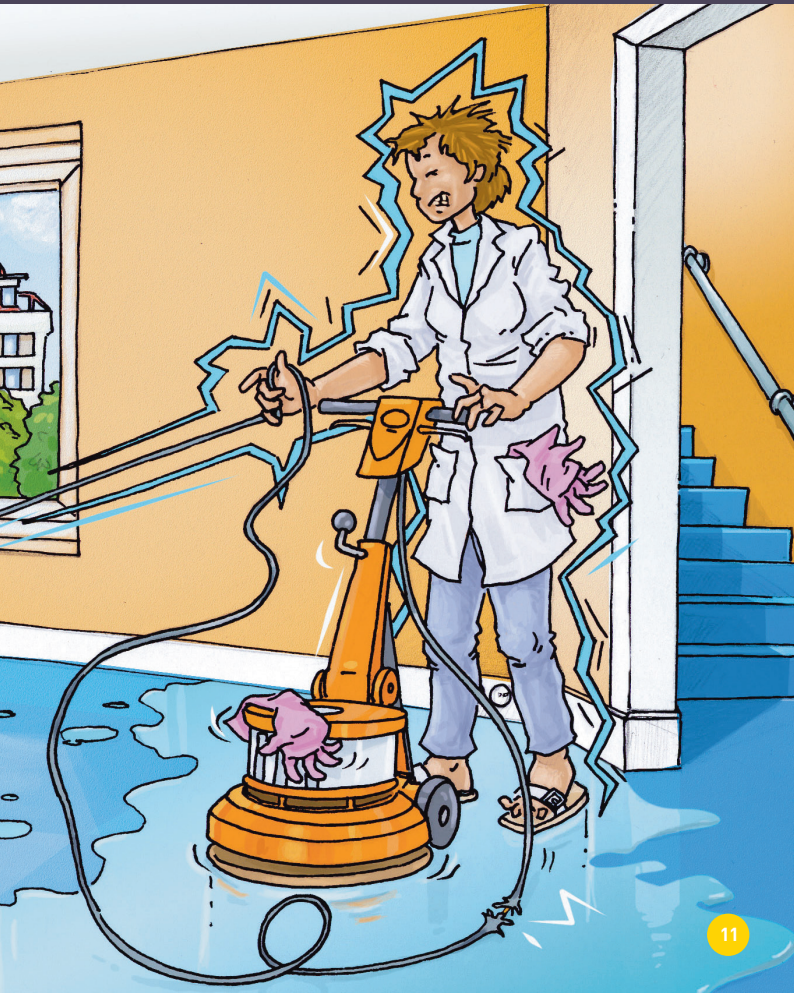
LE RISQUE ÉLECTRIQUE

CE QUE VOUS RISQUEZ :

- Asphyxie, syncope pouvant conduire au décès
- Brûlures superficielles au niveau de la zone de contact
- Tétanisation des muscles

Le risque d'électrocution apparaît lorsqu'il y a contact avec une pièce sous tension, nue ou présentant un défaut d'isolation.





LE RISQUE ÉLECTRIQUE



COMMENT VOUS PROTÉGER ?

- **Travaillez** toujours les pieds au sec
- **Vérifiez** tous les soirs le matériel utilisé
- **Signalez** les outils ou matériels détériorés à votre responsable
- **Ne laissez pas traîner** les câbles devant les appareils (pour la monobrosse, mettez le câble sur l'épaule)
- **Essuyez vos mains** avant de débrancher les appareils
- **N'utilisez pas le matériel abîmé**
- **Branchez** le fil de l'appareil derrière vous
- **Travaillez** du fond de la pièce vers l'entrée
- **Débranchez** les appareils depuis la prise et non en tirant sur le fil
- Lors de changement d'outils, **débranchez** systématiquement l'appareil

! Il est strictement interdit de «bricoler» les appareils ou installations électriques (changement d'ampoules...). Faites appel à un agent habilité.

LE RISQUE LIÉ À LA MANUTENTION

CE QUE VOUS RISQUEZ :

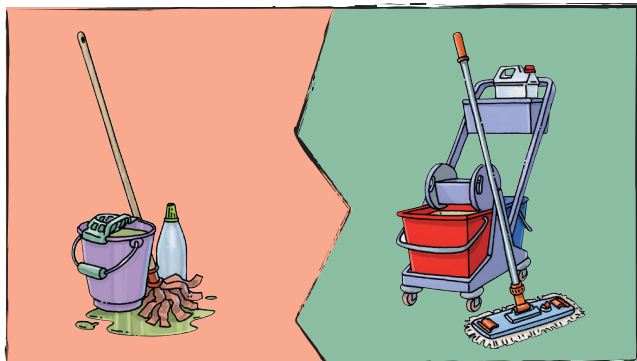
- **Mal au dos : troubles musculo-squelettiques, lombalgies, lumbagos, hernies discales, sciatiques**
- **Ecrasement des pieds et des mains lors de la pose de charges**

COMMENT VOUS PROTÉGER ?

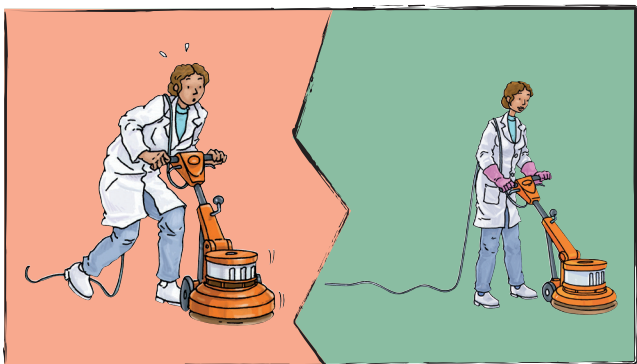
1 Organisez votre travail



2 Privilégiez les outils adaptés mis à votre disposition



3 Adoptez une bonne posture



LE RISQUE DE CONTAMINATION

CE QUE VOUS RISQUEZ :

- Infections et maladies : contaminations par des germes divers pouvant occasionner des infections plus ou moins graves
- Pathologies dermatologiques : eczémas, allergies de contact...

COMMENT VOUS PROTÉGER ?



- Assurez-vous d'avoir les bons vaccins



- Mettez des gants



- Portez une tenue de travail adaptée



- Lavez régulièrement vos mains



- Compartimentez vos tenues



- Ne mangez pas ou ne buvez pas sur votre lieu de travail



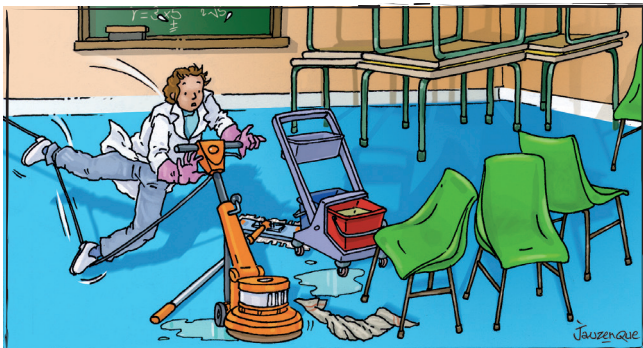
- Ne fumez pas sur votre lieu de travail



ATTENTION AU RISQUE DE CONTAMINATION PAR INGESTION
lié au manque d'hygiène des mains qui peuvent être au contact de la bouche !

LE RISQUE DE CHUTE

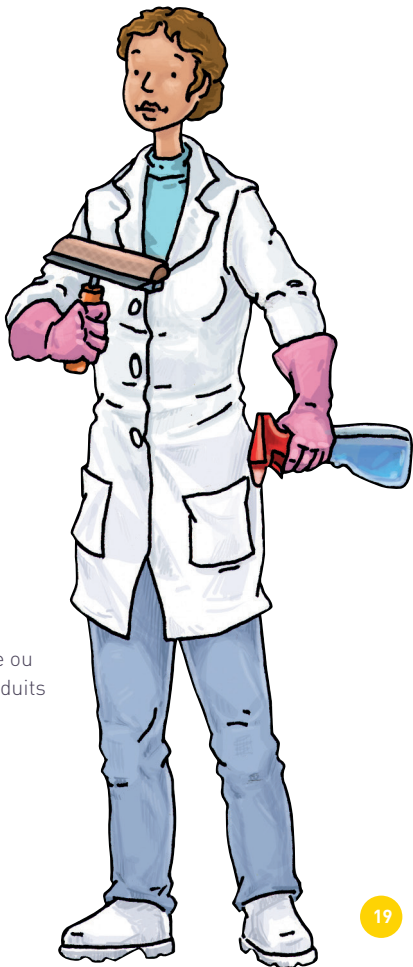
CE QUE VOUS RISQUEZ :



COMMENT VOUS PROTÉGER ?

- **Organisez** votre travail
- **Signalez** à votre responsable :
 - tout éclairage défectueux ;
 - les fuites de liquides ;
 - les sols abîmés ou dangereux : revêtement plastique corné, carrelage cassé, absence de barre de seuil...

LES PROTECTIONS INDIVIDUELLES



- Lunettes : lors du dosage ou du transvasement de produits

EN CAS D'INCENDIE !

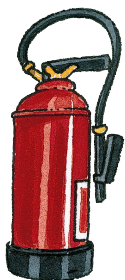


DONNEZ L'ALERTE EN :

- Appelant très vite le **18**
- Donnant le nom, le numéro de téléphone et l'adresse précise (*nom de la commune...*) du lieu de l'incendie
- Expliquant si besoin comment y accéder rapidement
- Ne raccrochant pas avant que l'interlocuteur ne le demande

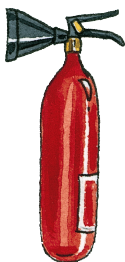
LUTTEZ SI POSSIBLE CONTRE LE FEU, SANS PRENDRE DE RISQUE :

- **Évacuez en rasant le sol**, pour ne pas inhaler la fumée (*l'air frais se trouve au niveau du sol*)
- Avant de sortir, **refermez les portes et fenêtres derrière vous**
- **Coupez les fluides énergétiques** en quittant la pièce (*gaz, électricité*)
- **N'ouvrez pas une porte si elle est brûlante.**
Utilisez un autre itinéraire de sortie, ou réfugiez-vous sur un balcon ou à la fenêtre, et manifestez-vous afin que les secours puissent vous évacuer



Eau

Feux de solides
(papier, carton,
tissus, bois)



CO2

Feux de liquides
(inflammables),
de gaz et d'origine
électrique



A poudre

Feux de liquides et
d'origine électrique
(à usage extérieur de
préférence)

VOUS ÊTES BLOQUÉ(E) DANS UNE PIÈCE PAR LE FEU :

- **Fermez la porte**
- **Bouchez au maximum les espaces libres** entre la porte et le linteau avec des tissus (*chiffons, draps*) mouillés de préférence
- **Arrosez la porte si possible** car elle résistera plus longtemps au feu

Quand les sapeurs-pompiers arrivent, fournissez tous les renseignements disponibles sur l'incendie (pièce d'origine du feu, localisation des produits dangereux...)

EN CAS D'ACCIDENT

Protégez la victime et signalez l'accident

Donnez l'alerte en indiquant :

- l'adresse de l'accident,
- le nombre de victimes,
- leur état sommaire,
- votre numéro de téléphone et votre nom.
- Ne raccrochez jamais avant qu'on ne vous le demande.

**Si nécessaire
et si vous en avez les compétences,
donnez les premiers soins.**

LES NUMÉROS D'URGENCE :

- > Pompiers..... **18**
- > SAMU..... **15**
- > Police..... **17**
- > Numéro d'urgence européen : **112**
- > Numéro de téléphone du responsable hiérarchique :

--	--	--	--	--	--	--	--	--	--

Pour bénéficier de conseils en matière de prévention :
Permanence conseil prévention

- Tél. : 02 48 48 11 63
- Fax : 02 48 48 12 47
- E-mail : prevention@sofaxis.com

Pour toute commande de supports imprimés :
Service relations clients

- Tél. : 02 48 48 15 15
- Fax : 02 48 48 15 16
- E-mail : relations.clients@sofaxis.com

Retrouvez l'ensemble de nos services
sur notre site Internet www.sofaxis.com